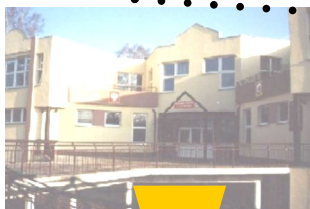


Samorządowe  
Gimnazjum  
im. ks. S. Galasa  
w Kostkowie



W TYM NUMERZE:

# Gimzетка

KOSTKOWSKA

Numer 2

MAJ / CZERWIEC  
2002

## Witamy ponownie w Gimzetcie!

W przeprowadzonej przez nas ankiecie (*patrz nr 1*) podaliście, że chcielibyście, aby nasze gimnazjum miało swoją gazetkę. Dlatego specjalnie dla Was ochoczo zabraliśmy się do redagowania drugiego już numeru GIMZETKI.

Nadszedł maj- miesiąc zakochanych. Wiosna rozkwitła w pełni. Do życia zbudziła się już cała przyroda. Jeszcze rozchylają się ostatnie pąki, ukazując wspaniałe kwiaty. Wszędzie unosi się atmosfera radości oraz . . . matur i egzaminów.

Z tego właśnie powodu zamieszczamy w tym numerze wydruk testów wraz z informacjami o nich. Znajdziecie tu również wspomnienia ze szkolnych imprez, czyli ze Świąt Ziemi, z Dnia Kobiet i Dnia Wiosny. Tradycyjnie pojawi się humor oraz krzyżówki z cennymi nagrodami. Ciekawostką będzie reportaż o największym moście na świecie a także wywiad z wicedyrektorem szkoły- Panią Ewą Haberko. Mam nadzieję, że pomimo pięknej pogody znajdziecie czas na lekturę GIMZETKI i będziecie zadowoleni z efektów naszej pracy. Miłego czytania!

A.R.

## Egzamin gimnazjalny—podstawowe informacje

**Egzamin gimnazjalny obowiązuje wszystkich uczniów kończących gimnazjum.**

Przeprowadzany jest pod koniec trzeciego obowiązkowego etapu edukacji, czyli w ostatniej klasie. Sprawdza poziom opanowania umiejętności i wiadomości w zakresie bloków humanistycznego i matematyczno-przyrodniczego, w obu częściach, uwzględnia też treści ścieżek międzyprzedmiotowych. Na każdą z obu części egzaminu uczeń będzie miał dwie godziny. Egzamin będzie trwał przez dwa kolejne dni.

Egzamin bada umiejętności skutecznego porozumiewania się w różnych sytuacjach, prezentacji własnego punktu widzenia i brania pod uwagę poglądów innych ludzi, poprawnego posługiwania się językiem ojczystym, rozwiązywania problemów w twórczy sposób, poszuki-

wania, porządkowania i wykorzystywania informacji z różnych źródeł oraz efektywne- go posługiwania się technologią informacyjną.

Opracowany jest w oparciu o podstawę programową i standardy wymagań egzaminacyjnych. Egzamin zakończy się punktowym wynikiem, który nie ma wpływu na ukończenie szkoły.

Nauczyciele na podstawie informatorów egzaminacyjnych powinni zapoznać uczniów z wymaganiami egzaminacyjnymi, tematami i typami zadań, kryteriami oceniania, terminami i regulaminem egzaminów.

**Egzamin jest taki sam dla wszystkich uczniów w kraju.**

Zestaw egzaminacyjny ustalony był przez CKE (na podstawie pytań, zadań i testów przygotowywanych przez okręgowe komisje

(Ciąg dalszy na stronie 2)

Egzamin gimnazjalny	1
Wywiad z wicedyrektorem gimnazjum	2
Moja miejscowość— Lisewo	3
Parafiap.w. św. Otto- na w Kostkowie	3
Dzień Ziemi	4
Testy z egzaminów gimnazjalnych	5/6
Konkursy	7
Życzenia	8
Pierwszy Dzień Wio- sny	9
Ciekawostki z Inter- rentu	10
Humor	12

### Ważne tematy:

- Wszystko o egzaminie gimnazjalnym?
- Szkolne Koło Ekologiczne.
- Ogłoszenia parafialne
- Konkursy, humor,
- Wywiad z Miss Szkoły



## WYWIAD Z PANIĄ WICEDYREKTOR MGR EWA HABERKĄ.

### Proszę nam powiedzieć, kiedy zaczęła się Pani przygoda w roli pedagoga?

Pracę pedagogiczną rozpoczęłam dawno, prawie 30 lat temu. Po ukończeniu studiów w Kielcach przyjechałam z młodzieżą na kolonię do Gdańska i już w tych stronach zostałam. Wybrałam szkołę w Bychowie, uczyłam języka polskiego, historii i jeszcze kilku innych przedmiotów.

### Jak wspomina Pani pracę w szkołach, w których wcześniej Pani uczyła?

W Bychowie pracowałam 16 lat. Później, w związku ze zmianą miejsca zamieszkania, przeniosłam się do szkoły w Jęczewie. Obie szkoły wspominam bardzo ciepło. Uczniowie byli sympatyczni, pracownicy. Ale mniej pracowici zdarli się również.

### Czy zauważa Pani jakieś szczególne różnice wiążące się z miejscem pracy?

Miejsce pracy to bardzo ważna sprawa. Szkoły, w których pracowałam to były małe budynki, bez takiego szerokiego zaplecza socjalnego i sanitarnego. Gimnazjum to

zupełnie coś innego: duży gmach, sale gimnastyczne, przestronne szatnie dla uczniów, stołówka. Szkoła wyposażona w sprzęt dydaktyczny. Warunki pracy w tym miejscu są zupełnie inne.

### Czy kiedykolwiek żałowała Pani swojej decyzji związanej z kierunkiem studiów?

Jeśli chodzi o to, czy żałowałam, że wybrałam nauczanie, to nie. Nigdy! Kocham swój zawód, chociaż jego wykonanie staje się coraz trudniejsze. Lubię młodzież, lubię rozmowy z Wami. Często są one dla mnie bardzo ważne, dla Was też chyba. Uważam, że ostatnio zapanowała moda

na chamstwo, bylejakość i wyśmiewanie się z wszystkich i wszystkiego. Tej modzie ulegają niestety, uczniowie. I to jest bardzo przykre, nawet bolesne.

### Co było dla Pani najgorszym przeżyciem, jeszcze wtedy, gdy była Pani uczennicą?

Może niezupełnie wiąże się to z nauką, ale pamiętam, że pewnego wieczoru oświadczyłam rodzicom, że "jutro do szkoły nie pójde". Ponieważ byłam zdenerwowana i płakałam, rodzice chcieli za wszelką cenę dowiedzieć się, co się stało? Przecież do tej pory byłam dobrą uczennicą, nie miałam w szkole żadnych problemów... Byłam wtedy w liceum i miałam naj-

serdeczniejszą, jedyną na świecie i prawdziwą przyjaciółkę. I nagle, nieoczekiwanie pokłóciłyśmy się. Siedziałyśmy od lat w jednej ławce, więc jak ja miałam pójść na drugi dzień do szkoły, usiąść obok niej, po takiej okropnej kłótni? Ale poszłam, pogodziłyśmy się i dalej byłyśmy najlepszymi przyjaciółkami, jeszcze przez wiele lat.

### Jakie ma Pani zainteresowania prócz pracy w szkole?

Uwielbiam czytać, ale jestem także namiętym telewidzem. Interesuje mnie historia- kiedyś ją studiowałam - astronomia, geografia. Kocham wycieczki do miejsc, które znam z dzieciństwa, kiedy rodzic- mama, albo tato- wozili nas (mnie i brata) na rowerach ze specjalnymi siodełkami dla dzieci. To są

takie "powroty serca". Ale inne wycieczki też lubię. Pod warunkiem, że nie muszę wędrować aż do zdarcia stóp.

**Szczególna "Złota Myśl" brzmi:** Złotych myśli są tysiące i każda z nich niesie odrobinę życiowej mądrości. Mnie najbardziej odpowiada ta:

„NIE CZYŃ DRUGIEMU, CO TOBIE NIEMIŁE”.

Czyż to nie najprostsza wskazówka jak żyć?

*Rozmawiała Anita L.*

...ostatnio zapanowała moda na chamstwo, bylejakość i wyśmiewanie się z wszystkich i wszystkiego

## Egzamin gimnazjalny—podstawowe informacje c.d.

(Ciąg dalszy ze strony 1)

egzaminacyjne). Ocenę z egzaminu będą punktowe. Za każdą część będzie można uzyskać 50 punktów. Wynik egzaminu zostanie umieszczony na świadectwie. Oprócz tego absolwenci gimnazjów dostaną zaświadczenia z bardziej szczegółową punktacją. W części humanistycznej zostanie wyszczególnione rozumienie tekstów i tworzenie tekstu własnego, a w matematyczno-przyrodniczej- stosowanie procedur i pojęć z tej dziedziny, wyszukiwanie i stosowanie informacji, opisywanie faktów i zależności między nimi oraz stosowanie zintegrowanej wiedzy i umiejętności do rozwiązywania problemów. Zaświadczenie będzie podstawą rekrutacji do liceów profilowanych (nowy typ szkoły, która zastąpi obecne LO i technika). Pracy żadnego dziecka nie będzie oceniał nauczyciel z jego szkoły.

źródło: <http://www.eduseek.ids.pl>



L i s e w o  
jest wio-  
ską nale-  
żącą do  
g m i n y  
Gniewino.

Miejscowość zamieszkuje 61 rodzin czyli 227 osób. Mieszkam tu od urodzenia. Bardzo mi się tu podoba. Jest dużo zieleni, pól, lasów, a co najważniejsze nie ma dużego ruchu samochodów, dzięki czemu dzieci są bezpieczne.

Latem lubię się bawić w parku. Jest tam chłodno i zielono. Rośnie w nim dużo kwiatów. W parku stoi pałac zabytkowy, który przed wojną należał do właściciela niemieckiego. Prowadził on

## Moja miejscowość- Lisewo

gospodarstwo rolne, w którym zatrudniał wiele osób. W czasie wojny ten pan został zabity i jego szczątki spoczywają obok pałacu. Później państwo objęło te ziemie i zabudowania. Tak powstało Państwowe Gospodarstwo Rolne. Hodowano tam krowy, byki, cielaki, świnię. Sadzono ziemniaki i siano zboża. Wielu ludzi dzięki temu miało pracę i mieszkania- nie brakowało jedzenia ani pracy. Teraz PGR jest obrazem nędzy i rozpaczy. Ziemia jest nieobsiana. Nie widać kombajnów, które kosiły latem zboże. Bardzo lubiałam patrzeć jak one pracują. Były takie wielkie. Wielu ludzi straciło pracę i środki do życia. Mam nadzieję, że wrócą dawne widoki - sianie, koszenie zboża i oranie zie-

mi.

Najstarszym mieszkańcem Lisewa jest mój pradziadek Paweł Selonka (liczy sobie 96 lat). Przeżył bardzo wiele w swoim życiu.

Do szkoły dojeżdżam do Kostkowa, wożą nas autobusy. Mamy piękne boisko, które w ubiegłym roku obsiano trawą. Mamy drużynę piłkarską, która jeździ na mecze. Wygrała nawet Puchar Wójta. Wszyscy się z tego bardzo cieszyli. Dzieci mają mało rozrywek. Ja z rodzicami latem jeżdżę nad morze albo jezioro. A pozostałe dzieci bawią się same

Beata S.  
uczenica klasy I d

## Parafia Rzymskokatolicka p.w. św. Ottona w Kostkowie

1. 2 czerwca ( niedziela ) o g. 10.00 w Bazylice Katedralnej w Pelplinie święcenia kapłańskie z rąk J.E. ks. Biskupa Pelplińskiego Jana Bernarda SZLAGI ma przyjąć nasz parafianin Piotr Bekisch z Rybna. Będzie to pierwszy ksiądz wywodzący się z naszej wspólnoty parafialnej.

2. Ks. Piotr Bekisch swoją pierwszą Mszę św., zwaną **Mszą św. prymicyjną**, odprawi w kościele parafialnym w Kostkowie w **niedzielę 9 czerwca o g. 12.30**. Serdecznie wszystkich zapraszamy do udziału w liturgii tej uroczystej Mszy św. i prosimy o modlitwy w intencji ks. Neoprezbitera.

3. 16 czerwca ( niedziela ) o g. 16.00 ks. Biskup Piotr KRUPA udzieli **sakramentu bierzmowania** 140 młodym parafianom, którzy do przyjęcia tego sakramentu przygotowywali się poprzez spotkania forma-

cyjne przez cały rok szkolny. Pokażną część grupy kandydatów pragnących przyjąć ten sakrament stanowią uczniowie klas trzecich Gimnazjum Samorządowego im. Ks. Stanisława Galasa w Kostkowie.



4. Pod koniec czerwca święcenia diakonatu ma przyjąć Damian Plackowski z Kostkowa. Za rok również Damian ma przyjąć święcenia kapłańskie.

5. Przy parafii zebrała się grupa młodzieży pragnącej założyć **Parafialny Klub Sportowy**. Opiekę trenerską zgodził się zapewnić pan Hasse – nauczyciel w-f z gimnazjum, jako że większość chętnych stanowią uczniowie gimnazjum. Młodzieży życzymy przede wszystkim wytrwałości i w dalszej przyszłości sukcesów sportowych w lidze salezjańskiej ( rozgrywki w piłkę nożną w systemie pucharowym ), do której zamierzamy ze spół zgłosić.

Ks. R. Mayer



## Światowy Dzień Ziemi w naszym gimnazjum 22 kwietnia 2002 r.



**Ekologiczna młodzież** - pod takim tytułem można było przeczytać artykuł w Dzienniku Bałtyckim na temat Dnia Ziemi w naszej szkole. Brzmi dumnie. Mamy więc powody do radości, że tak oto jesteśmy postrzegani.

Tegoroczny Dzień Ziemi odbył się w naszej szkole pod hasłem „Jedna jest jak słońce - Ziemia”. Stało się już tradycją, że jest on obchodzony u nas bardzo uroczysto, z udziałem gości a także przedstawicieli gimnazjów z powiatu wejherowskiego i lęborskie-

go. Główną misją tego przedsięwzięcia jest uwrażliwienie wszystkich na problemy ekologiczne środowiska przyrodniczego, wskazywanie dróg i możliwości ich rozwiązania m.in. poprzez organizację okolicznościowych konkursów, w tym również wykonywanie konkretnych działań na rzecz środowiska.

W tym roku gościli u nas gimnazjaliści z Bolszewa, Luzina i Łęczyc. I co tu dużo mówić byli bardzo aktywnymi uczestnikami licznych konkursów, co przysporzyło im wielu

nagród i wyróżnień. Z przykrością trzeba stwierdzić, że uczestników konkursów indywidualnych z naszego gimnazjum było niewielu. A byli to Ania Hajbowicz, Emilia Maciołek, Łukasz Lewandowski, Kasia Mówka, Małgosia Szymelfenig, Karolina Miedziak, Natalia Różańska, Natalia Kozik, Mariola Kropidłowska, Błażej Bork, Andrzej Lessnau.

Mamy nadzieję, że w przyszłym roku szkolnym będzie lepiej, chociażby ze względu na cenę nagrody.

Szczególne gratulacje kierujemy  
(Ciąg dalszy na stronie 10)

**Główną misją tego przedsięwzięcia jest uwrażliwienie wszystkich na problemy ekologiczne**

### WYWIAD Z „MISS SZKOŁY 2002”



Koronacja najpiękniejszej

Dnia 8 marca odbył się w naszej szkole konkurs na „Super Miss Szkoły”, „Miss Publiczności” i „Miss Reporterów”. „Super Miss Szkoły” zastała Patrycja z klasy III D

**RED.:** Pani została tą najlepszą. Jaka była pani reakcja, gdy ogłoszono panią „Super Miss”?

**Miss:** Zaskoczenie i zdziwienie.

**RED.:** Czy przeszkadzają Pani media i fotoreporterzy?

**Miss:** Czasami zdarzają się ludzie, którzy mnie denerwują, ale ogólnie nie.

**RED.:** Czy zamierza Pani iść dalej w tym samym kierunku? Ma już Pani jakieś plany na przyszłość?

**Miss:** Prawdę mówiąc jeszcze nie myślałam o tym...

**RED.:** Komu zawdzięcza Pani swój sukces?

**Miss:** Komijskiej sędziowskiej.

Czego by Pani życzyła swoim koleżankom z fachu?

**Miss:** Przede wszystkim szczęścia.

Rozmawiała  
Anita L.



Prezentacja w strojach plażowych



Niezapomniany występ baletowy

## Dowcipy

**Zebrała Dorota Bukowska –ucz. klIB**

Franek próbuje poderwać nieznajomą:

- Ale pani jest świetnie zbudowana!
- Bo mój ojciec jest architektem.

\*

Sąsiad maluje płot wokół swojej działki. Pierwszego dnia pomalował 10 m, drugiego 5, a trzeciego tylko 3 metry.

- Dlaczego malowanie idzie Ci coraz wolniej? – pyta go drugi sąsiad.
- Bo mam coraz dalej do puszek z farbą.

Ile słoni wejdzie do malucha?

- Cztery.
- A ile żyraf wejdzie do malucha?
- Żadna, bo tam już siedzą słonie.
- A po czym poznać, że słonie są w teatrze?
- Przed teatrem stoi maluch!

\*

- Jak długo pan sypia? – pyta lekarz urzędnika.

- No, jakieś siedem godzin.
  - Powinien Pan spać trochę dłużej.
- Panie doktorze, ja jeszcze w nocy śpię siedem.

Tato mówi do syna:

- Jasiu, będziesz miał młodszą siostrzyczkę.
- Fajnie! Ale jak my o tym powiemy mamie?

\*

Na lekcji chemii pani pyta Jasia:

- W czym rozpuszczają się tłuszcz?
- W rondlu, proszę pani.

\*

Nauczyciel historii do ucznia:

- Czego nas uczy los Ludwika XVI?
- Że nigdy nie należy tracić głowy.

## Egzamin z zakresu przedmiotów humanistycznych

### TEKST I

Orszak posuwa się jakby po gzymsie wykutym z boku skały, wreszcie zatrzymuje się na obszernym placu o kilkanaście piętér nad dnem wąwozu. Tu znajdują się drzwi prowadzące do podziemnego grobu, który budował sobie faraon przez trzydzieści lat panowania. Grób ten to cały pałac z komnatami dla pana, rodziny i służby, z jadalnią, sypialnią i łazienką, z kaplicami poświęconymi różnym bogom, a nareszcie - ze studnią, gdzie na wieki spocznie mumia faraona. Przy blasku jaskrawych pochodni widać ściany wszystkich komnat pokryte modlitwami i obrazkami, które odtwarzają wszystkie zajęcia i rozrywki zmarłego: polowania, budowę świątyń i kanałów, tryumfalne przejazdy, uroczystości odprawiane na cześć bogów, walk wojsk z nieprzyjaciółmi, pracę ludu... Nie dość na tym: pokoje bowiem są zastawione sprzętami, naczyniami, wozami i bronią, kwiatami, mięsem, ciastem i winem, ale jeszcze znajduje się w nich mnóstwo posągów. Są to liczne wizerunki Ramzesa XII, jego kapłanów, ministrów, kobiet, żołnierzy i niewolników. Pan bowiem i na tamtym świecie nie może się obejść bez kosztownych sprzętów, wykwiutego jedla i wiernej służby.

Bolesław Prus, *faraon*, t. II Warszawa 1963

Odkrycie przez Cartera [brytyjskiego uczonego żyjącego w latach 1873-1939] niemal nienaruszonego grobu Tutenchamona stało się międzynarodową sensacją. Archeologia zyskała obfite źródło wiedzy o starożytnym Egipcie, a cudowne wyposażenie grobu oczarowało szeroką publiczność. Carter tak opisywał moment wejścia do grobowca: *Wsunąłem świecę i zająłem do środka, lord Carnarvon, lady Evelyn i Callender stali wokół mnie trwożnym oczekiwaniu na to, co powiem. Z początku nic nie mogłem zobaczyć, ciepłe powietrze uchodzące z wnętrza komory spowodowało, że płomienie świecy migotały, lecz wkrótce w zasięgu mojego wzroku wyłoniły się z ciemności szczegóły komnaty – dziwaczne zwierzęta, posągi i złoto – wszędzie blask złota. Przez chwilę, która musiała być wiecznością dla tych którzy stali obok mnie, zamarłem oniemiały z zachwytu.*

Thomas Hoving, *Tutenchamon za kulisami odkrycia*, Warszawa 1991.

**Zadanie 1. Najodpowiedniejszy synonimem wyrazu *faraon* jest:**

A. książę, B. namiestnik, C. minister, D. król.

**Zadanie 2. Grób faraona znajdował się w miejscu:**

A. wykłętym, B. trudno dostępnym, C. dobrze oznakowanym, D. zakazanym.

**Zadanie 3. W grobie faraona informacje o jego życiu były zawarte:**

A. na ściennych malowidłach, B. w papirusowych księgach, C. na rytualnych naczyniach, D. w wyrzeźbionych wizerunkach.

**Zadanie 4. Wyposażenie grobu faraona świadczyło o:**

A. dobrym zabezpieczeniu, B. lęku Egipcjan przed śmiercią, C. ochronie pamiątek po zmarłych, D. trosce o życie wieczne zmarłego.

**Zadanie 5. We fragmencie *Faraona* B. Prusa dominują:**

A. powtórzenia, B. wylczenia, C. apostrofy, D. pytania retoryczne.

**Zadanie 6. Z tekstu T. Hovinga wynika, że odkrywcami grobu Tutenchamona byli:**

A. Egipcjanie, B. Francuzi, C. Anglicy, D. Amerykanie.

**Zadanie 7. Odnalezienie grobu Tutenchamona przyczyniło się do:**

A. poszerzenia wiedzy o kulturze Egiptu, B. potępienia archeologów przez opinię społeczną, C. zakazu badań archeologicznych w Egipcie, D. powstania nowej gałęzi wiedzy.

**Zadanie 8. Który z cytatów wyraża emocje?**

A. *Wsunąłem świecę i zająłem do środka*, B. *z początku nic nie mogłem zobaczyć*, C. *zamarłem oniemiały z zachwytu*, D. *płomienie świecy migotały*.

**Zadanie 9. Dla naukowców groby starożytnych Egipcjan mają przede wszystkim wartość:**

A. historyczną, B. polityczną, C. religijną, D. ekonomiczną.

### TEKST II

Heinrich Schliemann otworzył *Iliadę* i przeczytał raz jeszcze wiersze o straszliwej walce Achillesa z Hektorem. O tym, jak Hektor uciekał przed śmiałym biegaczem i jak obydwa miasto potrójnym okrążyli skokiem. Przebył opisaną w *Iliadzie* drogę i znalazł zbrocze tak stronne, że musiał zeń zlażyć na czworakach. To utwierdziło go w przekonaniu, że Homer, którego opisy terenu traktował tak, jakby chodziło o najściślejszą topografię wojskową, nie mógł pomyśleć o tym, żeby jego bohaterowie zbiegali z tego zbrocza *potrójnym skokiem*. Z zegarkiem w jednym i Homerem w drugim ręku odmierzył drogę między pagórkami, który kryć miał w sobie Troję, a przylądkiem, gdzie stać miały okryte Achajów. Śledził przebieg pierwszego dnia bitwy trojańskiej, tak jak opiewa ją *Iliada* od drugiej do siódmej pieśni, i obliczył, że gdyby Troja leżała tu, w Bunarbaszi, Achajowie musieliby w ciągu dziewięciu godzin walk przebiec nie mniej niż 84 kilometry! Prawdziwe ślady znajdowały się gdzie indziej. Schliemann odnalazł Troję blisko wioski Hissarlik, gdzie wzgórze opadało łagodnym i szerokim stokiem, więc Hektor i Achilles, obiegając trzykrotnie miasto, musieli przebyć tylko 15 kilometrów. Odkrycie to było triumfem archeologa, ale i zarazem triumfem Homera, bo zostało udowodnione, że faktycznie niegdyś istniało to, co przypisywano wyłącznie wyobraźni poety.

C. W. Ceram, *Bogowie, groby i uczeni*, Warszawa 1967.

**Zadanie 12. W odnalezieniu Troi pomogło Schliemannowi:**

A. zapoznanie się z historią Grecji, B. ustalenie miejsca postoju greckich okrętów, C. wykonanie dokładnych pomiarów terenu, D. wykorzystanie mapy terenu opisanego w *Iliadzie*.

**Zadanie 13. Odkrycie Troi było triumfem Homera, ponieważ potwierdziło:**

A. barwność jego wyobraźni, B. prawdziwość jego opisu Troi, C. istnienie Achillesa i Hektora, D. przebieg wojny trojańskiej.

**Zadanie 14. Potęgą starożytnej Grecji opierała się na:**

A. rolnictwie i hodowli, B. dyplomacji, C. kolonizacji i handlu, D. sztuce.

**Zadanie 15. Wyrazem o innej budowie słowotwórczej niż trzy pozostałe jest:**

A. grafolog, B. archeolog, C. kulturoznawca, D. historyk.

### TEKST III

Gdy od dawna drzemający wulkan Wezuwiusz wybuchł 24 sierpnia 79 r. n.e., mieszkańcy rzymskich miast Pompejów i Herculanium zostali zupełnie zaskoczeni. Gorący popiół godzinami padał na Pompeje, aż zakrył je całkowicie na kilka metrów.

Z czasem o Pompejach zapomniano. W V wieku n.e. upadł Rzym, ale legenda o zaginionym mieście przetrwała ponad tysiąc lat. W 1860 roku profesor arche-

ologii Giuseppe Fiorelli zajął się wykopaliskami w Pompejach. Po odsłonięciu ulic przystąpił do sporządzenia planu miasta.

W jego zachodniej części znajdowały się: forum otoczone świątyniami i budynkami użyteczności publicznej (były to m. in. łaźnie) oraz teatr i na wschodnim krańcu - amfiteatr. Pozostałą część miasta wypełniały budynki prywatne. Poza murami przy wybrukowanych drogach znajdowały się cmentarze. Pompeje otaczał trzykilometrowej długości mur z ośmioma bramami. Od północy i wschodu w murze zbudowano wieże obserwacyjne. Miasto leżało zaledwie pięćset metrów od morza. Po wprowadzeniu w cesarstwie tak zwanego pax Romana (pokoju rzymskiego) częściowo rozebrano mury obronne, a na ich miejscu powstały usytuowane na tarasach eleganckie wille z pięknym widokiem na morze.

Fiorelli jest znany przede wszystkim jako twórca odlewów gipsowych postaci zaspanych w Pompejach. W popiołach przetrwały bowiem odciski ciał, toteż do zachowanych wgłębień wlewał on pod ciśnieniem płynny gips. W ten sposób odtwarzał również przedmioty i korzenie drzew. Przyczynił się do poznania warunków życia w antycznym mieście rzymskim.

Peter Connolly, *W Pompejach*, Wrocław 1992.

**Zadanie 16. Odkrycie Pompejów pozwoliło lepiej poznać:**

A. życie w rzymskim mieście, B. źródło potęgi cesarstwa, C. przyczynę klęski Rzymu, D. legendy o zaginionym mieście.

**Zadanie 17. Z tekstu wynika, że Rzymianie:**

A. lekceważyli higienę osobistą, B. chowali zmarłych w obrębie miasta, C. nie interesowali się sztuką, D. budowali brukowane drogi.

**Zadanie 18. Sławę przyniosło G. Fiorellemu:**

A. podanie przyczyny zagłady Pompejów, B. opisanie swoich odkryć, C. odnalezienie dawnej kultury, D. stworzenie odlewów ciał i rzeczy.

**Zadanie 19. Tekst III zawiera:**

A. streszczenie, B. opis, C. wywiad, D. dialog.

**Zadanie 20. W starożytnych miastach forum było miejscem:**

A. występów teatralnych, B. zgromadzeń, C. walk gladiatorów, D. modlitw.

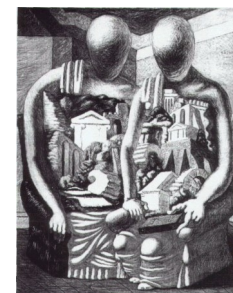
**Zadanie 21. Siedzące postacie są podobne do posągów.**

**Wyjaśnij, co świadczy o tym podobieństwie.**

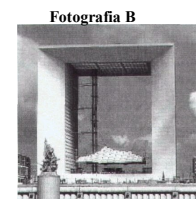
**Zadanie 22. Dlaczego archeolodzy nie mają twarzy, a miniatury zabytków przysyłania ich ciała?**

**Zadanie 23. (O - I)**

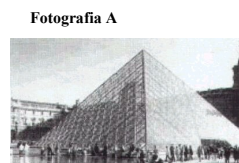
Na trzech fotografiach przedstawiono przykłady dzieł nawiązujących do sztuki egipskiej, greckiej i rzymskiej. Jaką funkcję pełniły w starożytności obiekty architektoniczne, które zainspirowały twórców tych dzieł? Fotografia A, B, C



Georgio de Chirico, *Dwóch archeologów*, [za:] *Wielcy malarze*, nr 133.



Wielki Łuk w dzielnicy La Defense w Paryżu



Piramida stojąca przed Luwrem w

**Tekst IV**  
Stanisław Grochowiak *Archeologia* (...)  
Widziałem we śnie łąd archeologów,  
Gdy obracając wiatrakami łopat,  
Z popiołów kręcąc konopiaste biczce,  
Grób otwierali jak królewski poród.

Wreszcie u głównej katakumby progu  
Stańeli ufn, a gdy kurz już opadł,  
Straszcy musiały za całe zdobycze  
Kości świecące w pustelni otworu.

Nie po to przyszli. Ale po człowieka  
Przydatki próżne, którymi obrasta  
Odmienność nasza na łąkach cmentarzy,  
Czy dziełem będzie, czy skargi świadectwem. (...)

Stanisław Grochowiak, *Nie było lata II*, Warszawa 1994.

Fotografia C



Kolumna Zygmunta III Wazy w Warszawie

'próżne przydatki' - przedmioty wkładane do grobowców

**Zadanie 24. Wypisz cytat, w którym został przedstawiony właściwy cel poszukiwań archeologów.**

**Zadanie 25. W opisie pracy archeologów poeta wykorzystał przenośnię. Wypisz z tekstu jedną z nich.**

**Zadanie 26. Na podstawie jednego z tekstów zamieszczonych w arkuszu wyjaśnij, dlaczego archeolodzy uważają „próżne przydatki” za najważniejsze.**

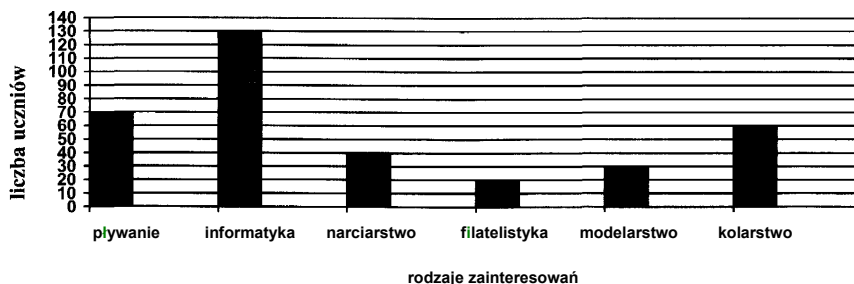
**Zadanie 27. Napisz tekst, który zastalby zamieszczony w encyklopedii jako objaśnienie hasła „archeologia”**

**Zadanie 28. Napisz notatkę do kroniki szkolnej zawierającą informacje o przebiegu wycieczki do muzeum sztuki starożytnej. Uwzględnij także swoje wrażenia z pobytu w tym muzeum.**

**Zadanie 29. Warto poznać dorobek naszych przodków. Napisz rozprawkę, w której ustosunkujesz się do tej opinii. Odwołaj się do trzech przykładów osiągnięć cywilizacyjnych (jednego z arkusza i dwóch własnych). Pamiętaj, że twoja praca zostanie sprawdzona, jeśli będzie zgodna z tematem i zajmie co najmniej połowę wyznaczonego miejsca.**

# Egzamin z zakresu przedmiotów matematyczno– przyrodniczych

Wśród gimnazjalistów przeprowadzono ankietę na temat ich zainteresowań.



Wiedząc, że każdy uczeń podał tylko jeden rodzaj zainteresowań, rozwiąż zadania 1–3.

Zadanie 1. Ilu uczniów brało udział w ankiecie?

A. 250 B. 320 C. 350 D. 370

Zadanie 2. O ilu mniej uczniów interesuje się kolarstwem niż informatyką?

A. 70 B. 110 C. 120 D. 130

Zadanie 3. Ile procent wszystkich uczniów interesuje się pływaniem?

A. 5% B. 20% C. 50% D. 70%

## Kolekcjonerzy znaczków

Zadanie 4. Jacek i Paweł zbierają znaczki. Jacek ma o 30 znaczków więcej niż Paweł. Razem mają 350 znaczków. Ile znaczków ma Paweł?

A. 145 B. 160 C. 190 D. 205

Zadanie 5. Paweł kupił australijski znaczek i 3 znaczki krajowe. Każdy znaczek krajowy kosztował tyle samo. Za wszystkie znaczki zapłacił 16 zł. Ile kosztował znaczek australijski, jeśli był pięciokrotnie droższy niż znaczek krajowy?

A. 4 zł B. 10 zł C. 12 zł D. 13 zł

Zadanie 6. Krokodyla przedstawionego na australijskim znaczku Pawła można opisać następująco:

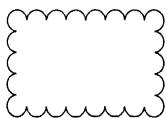
A. wąż, zmiennocielny, drapieżca, jajorodny B. gąś, stałocielny, wody ciepłe C. drapieżca, gąś, zmiennocielny, jajorodny D. stałocielny, płaz, jajorodny, zęby jadowe

Zadanie 7. Znaczek z kolekcji Jacka upamiętnia wydarzenie, które miało miejsce 8 czerwca 2000 roku. Wówczas z miejscowości Yulara w środkowej Australii wyruszyła sztafeta niosąca znicz olimpijski przed olimpiadą w Sydney. W Australii było to:

A. pod koniec kalendarzowej wiosny B. na początku kalendarzowego lata C. pod koniec kalendarzowej jesieni D. na początku kalendarzowej zimy

Zadanie 8. Zamieszczona obok figura ma:

A. dokładnie 4 osie symetrii i ma środek symetrii B. co najmniej 4 osie symetrii i nie ma środka symetrii C. dokładnie 2 osie symetrii i nie ma środka symetrii D. dokładnie 2 osie symetrii i ma środek symetrii



## Entuzjaści kolarstwa

Zadanie 9. Marta i Jacek, wyjeżdżając na wycieczkę rowerową, spotkali się w połowie drogi od swoich miejsc zamieszkania oddalonych o 8 km. Marta jechała ze średnią szybkością 16 km/h, a Jacek 20 km/h. Marta wyjechała z domu o godzinie 14<sup>00</sup>. O której godzinie wyjechał Jacek, jeśli na miejsce spotkania dotarli o tej samej godzinie co Marta?

A. 13<sup>30</sup> B. 13<sup>57</sup> C. 14<sup>03</sup> D. 14<sup>12</sup>

Zadanie 10. Marta przygotowała prowiant na wycieczkę rowerową. Pakowane przez nią produkty żywnościowe zawierają ważne dla organizmu związki chemiczne. Które z nich są dla organizmu głównie źródłem energii?

A. białka B. cukry C. sole mineralne D. witaminy

Zadanie 11. Na wykresie poniżej przedstawiono zależność drogi – przebytej przez turystę poruszającego się na rowerze – od czasu.

Turysta ten poruszał się ruchem:

A. jednostajnym B. przyspieszonym C. opóźnionym D. zmiennym

Zadanie 12. Podczas jazdy na rowerze pracują mięśnie stanowiące część układu ruchu człowieka. Który z mięśni przedstawionych na poniższym rysunku jest zginaczem?

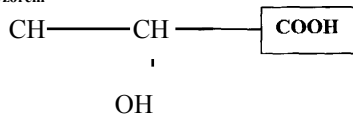
A. mięsień I, B. mięsień II, C. mięsień I i II, D. żaden z nich

Zadanie 13. Na podstawie rysunku rozpoznaj drzewo obserwowane przez Jacka w trakcie przejażdżki rowerowej.

A. jodła, B. sosna, C. modrzew, D.

jodła.

Zadanie 14. Po całonocnej wycieczce rowerowej Marta odczuła ból w mięśniach spowodowany między innymi wytworzeniem się kwasu mlekowego. Związek ten można opisać wzorem



Zamieszczona w ramce grupa funkcyjna, charakterystyczna dla kwasów organicznych, nazywa się:

A. węglowodorową B. wodorotlenową C. karboksylową D. estrową

Narciarze

Zadanie 15. Podczas pobytu w miejscowości górskiej Adam wypożyczył narty w wypożyczalni SUPER, a Bartek w wypożyczalni EKSTRA.

Koszt wypożyczenia nart w obu wypożyczalniach będzie taki sam, jeżeli chłopcy będą używać nart przez:

A. 4 godziny B. 6 godzin C. 8 godzin D. 10 godzin

Zadanie 16. Rysunek przedstawia ślad na śniegu, który pozostawił jadący na nartach Adam. Długość trasy przebytej przez Adama równa jest:

A. 3500 m B. 7000 m

C. 14000 m

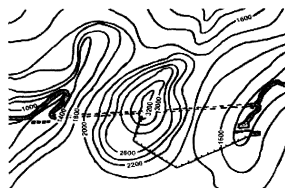
D. 21000 m

Wykorzystując zamieszczony poniżej fragment mapy poziomicowej, rozwiąż zadania 17 i 18.

Zadanie 17. Bartek korzysta z wyciągu narciarskiego. Ile wynosi różnica wysokości pomiędzy dolną a górną stacją tego wyciągu?

A. 1200 m B. 1800 m C. 2800 m D. 3200 m

Zadanie 18. (0-1) Przekrój góry (patrz mapa poziomicowa),



w której wydrążono tunel, ilustruje:

A. rysunek I B. rysunek II C. rysunek III D. rysunek IV

Zadanie 19. Różnica wysokości pomiędzy wjazdem do tunelu a najwyższym wzniesieniem wynosi 1800 m. Różnica temperatur wynosi średnio 0,6°C na każde 100 metrów różnicy wysokości. Ile wynosi temperatura powietrza przy wjeździe do tunelu, jeżeli na szczycie jest -10°C?

A. około -21 °C B. około -6°C C. około 1 °C

D. około 6°C

Zadanie 20. Maciek wjechał na szczyt góry kolejką linową w czasie 10 minut. Z jaką średnią szybkością poruszała się ta kolejka? Wykorzystaj informacje zamieszczone na tablicy zawieszanej przed wejściem do kas.

A. 2 m/s B. 4 m/s C. 15 m/s D. 150 m/s

Zadanie 22. Filip zamieścił na swojej stronie internetowej następujące informacje dotyczące planet Układu Słonecznego.

Która z planet o masie mniejszej niż masa Ziemi ma najwięcej księżyców?

A. Mars B. Saturn C. Neptun D. Pluton

Zadanie 23. Dorota stworzyła bazę danych o krajach azjatyckich. Zamieściła w niej

następujące informacje na temat Mongolii:

W stolicy Mongolii mieszka:

A. prawie co drugi mieszkaniec Mongolii

B. prawie co czwarty mieszkaniec Mongolii

C. prawie co dziesiąty mieszkaniec Mongolii

D. prawie co trzysta czterdziesty mieszkaniec Mongolii

Zadanie 24. Do pracowni komputerowej zakupiono 8 nowych monitorów i 6 drukarek za łączną kwotę 9400 zł. Drukarka była o 300 zł tańsza niż monitor. Cenę monitora można obliczyć, rozwiązując równanie:

A.  $8x + 6(x + 300) = 9400$  B.  $8x + 6(x - 300) = 9400$  C.  $8(x - 300) + 6x = 9400$  D.  $8(x + 300) + 6(x - 300) = 9400$

Zadanie 25. W programie komputerowym do nauki chemii Marta znalazła następujący rysunek:

Na podstawie rysunku można stwierdzić, że atom tego pierwiastka: A. nie zawiera protonów B. zawiera jeden neutron C. zawiera sześć cząstek elementarnych D. posiada trzy elektrony walencyjne

Zadanie 26. Akwarium, w którym Marek hoduje rybki, ma wymiary 5 dm, 8 dm, 6 dm. Marek wlewa do niego wodę

przepływającą przez kran z szybkością 8 dm<sup>3</sup> na minutę. Do jakiej wysokości woda w akwarium będzie sięgać po 10 minutach. Zapisz obliczenia.

Zadanie 27. Jednym z warunków istnienia życia w środowisku wodnym jest obecność rozpuszczonego w wodzie tlenu. Przeanalizuj poniższy wykres i wyjaśnij

jednym zdaniem, dlaczego wzrost temperatury wody w akwarium może przynieść do śmierci ryb.

Zadanie 28. (0-2) Rysunek przedstawia głowę ryby. Wskazany strzałką narząd

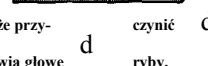
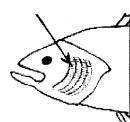
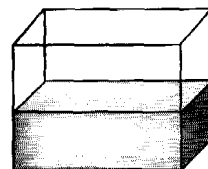
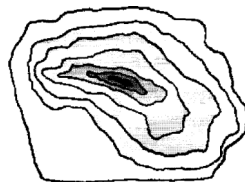
to. Narząd ten odpowiada za proces ....

Miłośnicy pływania

Zadanie 29. Marcin przebywa autobusem 3/4 drogi do jeziora, a pozostałą część pieszo. Oblicz

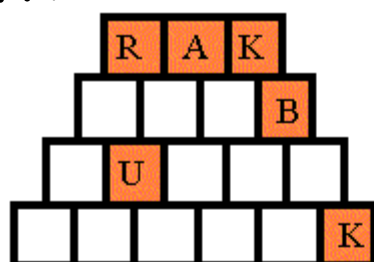
odległość między domem Marcina a jeziorem, jeżeli trasa, którą przebywa pieszo, jest o 8 km krótsza niż trasa, którą przebywa autobusem. Zapisz obliczenia.

Zadanie 30. Przerywaną linią zaznacz na mapie w południowo-zachodniej części jeziora bezpieczne kąpielisko dla dorosłych - o głębokości do 1,5 m.





## PIRAMIDY SŁOWNE



## ZASADY:

W każdej piramidzie znajduje się pierwszy wyraz.

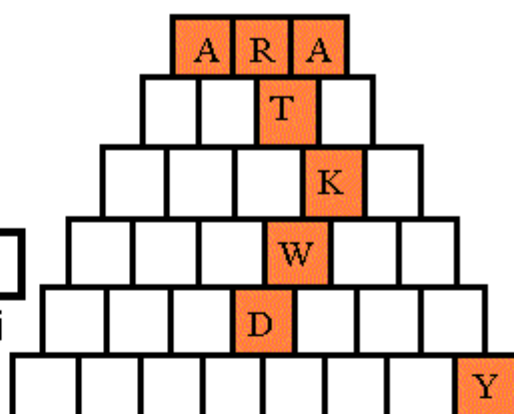
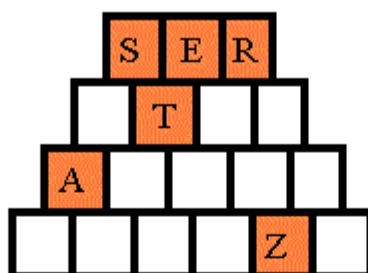
Drugi tworzysz poprzez dodanie litery znajdującej się w drugim rzędzie. Kolejne wyrazy układasz tak samo.

## PAMIĘTAJ:

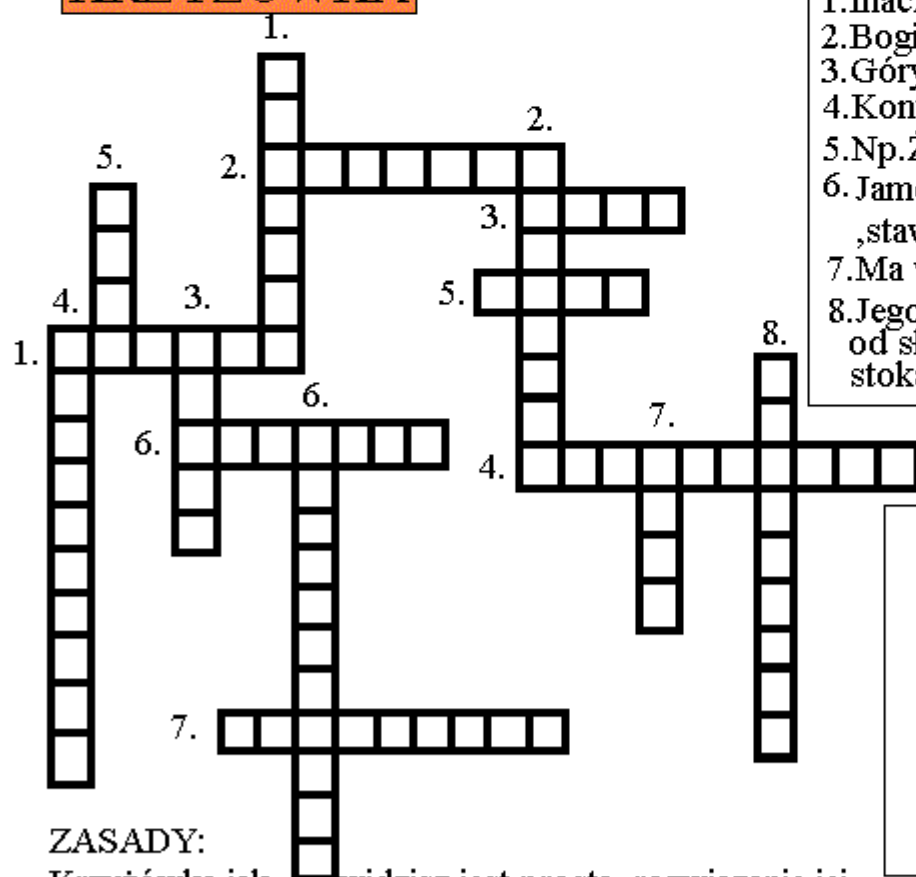
Wyrazy w piramidach są proste.

Nie używaj zdrobnień.

**ŻYCZE POWODZENIA !!!**



## KRZYŻÓWKA



## PIONOWO:

1. Inaczej rebus.
2. Bogini miłości.
3. Góry (Polska).
4. Kontynent.
5. Np. Żarłacz Ludojad.
6. Jamochłony, mięczaki, stawonogi.
7. Ma wzór N (chemia).
8. Jego twierdzenie zaczyna się od słów: Jeśli trójkąt jest prostokątny, to... (matematyka).

## POZIOMO:

1. W zeszyte.
2. Nasza szkolna...
3. Instrument.
4. Kontynent.
5. Nie ma bez niej życia.
6. Np. Kangur.
7. Biocenoza+biotop.

## ZASADY:

Krzyżówka jak widzisz jest prosta, rozwiązanie jej polega na wpisaniu poprawnych haseł w puste okienka.

## PAMIĘTAJ:

Okienka są dopasowane do haseł, nie dodajesz swoich kratek.

**NA PEWNO CI SIE UDA!!!**

ROZWIĄZANIE TEJ STRONY ODDAJ P.A.NIEPOMNIK LUB A.PIĄTEK Z KL.IIC

Opracowała: Agnieszka P.

# ŻYCZENIA

# POZDROWIENIA



Gdy stanęliśmy blisko siebie  
Ja spojrzałam raz na Ciebie  
Zobaczyłam Twoją twarz  
I że ładne oczy masz  
Choć spojrzenia krótko trwały  
Spodobałeś mi się cały  
Wszystko w Tobie miłe jest  
Każde słowo, każdy gest  
Więc ja bardzo

Lubię Cię  
Pozdrowienia dla kolegi PINIA  
przesyła koleżanka z klasy IIb

Każdego roku o tej samej porze  
Każdy Ci składa to co może  
My korzystając z tej sposobności  
Życzymy Ci szczęścia, zdrowia, radości  
Tego co pragniesz, by Twoje było

Oli Maciołek z okazji piętnastych urodzin  
życzenia przesyła  
klasa IIb wraz z wychowawcą.

**Dla Kingi Pyrzowskiej z okazji 16-stych urodzin  
spełnienia marzeń, powodzenia w dalszym życiu**

Życzy ktoś bardzo znany,  
tylko szkoda, że nie podpisany  
Ps. Do szkoły i tak się dostaniesz!!!

Wszystkiego naj-  
lepszego, powo-  
dzenia w nowej,  
wymarzonej  
szkole, oraz  
szczęścia w dal-  
szym życiu.  
Trzecioklasistom  
życzy Ania z IIb

Zimna woda,  
falą oblewa ulice, domy, parki,  
lasy, drzewa co dalej?  
Zalewa dusze i ciała,  
splątane myślami...  
Między nimi ja,  
dziecko morza  
dziwnie się czuję, wśród tych  
spływających kropli,  
wybijających swój własny nie-  
pewny rytm.

Wiersz dla Karoliny Paszke i  
Ani Szymikowskiej z klasy IIb  
z pozdrowieniami  
przesyła Beata.

Najlepszej przyjaciółce  
Justynie P., aby po-  
myślnie skończyła gim-  
nazjum i dostała się do  
szkoły swych marzeń

Kinia

Ani z klasy IIc  
wszystkiego najlepszego  
w dniu 15 – stych urodzin  
życzy koleżanka

Edyta

Kochanej Karolinie W dniu urodzin  
spełnienia marzeń oraz czerwonego paska  
na świadectwie życzą:

K. Sz., A.P., A. M. z IIc



## Pierwszy dzień wiosny .



Jak co roku zaczęło się od wykrzykiwania klasowych haseł. Bujnie rozkwitła (jak to na wiosnę) twórczość mówiła o tym, która klasa „Wiosny chce”, jak też wyglądają zające i kwiatki na łące oraz co w związku z nastaniem wiosenki robią klasy .

Potem nastąpił wielki rozłam – część uczniów udała się do sali

gimnastycznej, gdzie odbyły się wiosenne zawody sportowe. Z pewnością było ciekawie – nie wiem nic na pewno , bo znalazłam się w tej drugiej części szkolnej społeczności .

Wraz z resztą uczniów pozostałam na głównym holu. Miałam okazję obejrzenia wyborów gimna-

zjalnej Wiosny i wzięcia udziału w pokazie piosenek, skeczy i przedstawień przygotowanych przez prawie wszystkie klasy. Przed moimi oczyma przewinęły się śpiewające Smerfy, Edyta G. chcąca być „jak najdalej stąd” , chwalcący się swoim stanem posiadania panowie, „Barbie girl” , mieszkający w Gnojku uczestnicy programu „Ło! , taki sió!” i wiele innych postaci. Było naprawdę zabawnie (od czasu do czasu). By-



wało nudnawo, ale nawet wśród zakalca znajdowały się rodziniki (gratulacje dla II”c” za relację z otwarcia hipermarketu). Publiczność (krytyczni odbiorcy prezenta-



cji) reagowała początkowo niezbyt żywiołowo. Na szczęście została w końcu „rozbujaana” przez wykonawców. Udało się uniknąć tego, by najciekawszą częścią dnia Wiosny była przerwa.

Jak wiosenna uroczystość po przerwie, tak i mój artykułik zbliża się do końca. Powitanie Wiosny było zadaniem bardzo twórczym (dokładnie podwójnie, gdyż większość klas prezentowała swoją część artystyczną dwukrotnie) i koniecznym (nikt chyba nie chciał , aby ta słodka i miłospora pora roku obraziła się na niego ? ).

I chociaż 21 marca nic na to nie wskazywało – udało się , rzeczywiście mamy wiosnę .

Agnieszka Cz.

## Drapacze chmur - trochę historii

*U schyłku ubiegłego wieku w Europie masowo budowano ogromne, luksusowe domy mieszkalne. Tym co różniło je od antycznych przodków był nie tyle wygląd zewnętrzny, co zaawansowane konstrukcje i nowoczesne instalacje w budynkach.*

Kolebką mieszkalnych drapaczy chmur był starożytny Rzym. W mieście wznosiło się blisko 46 tys. insuli, czyli domów czynszowych. W 193 roku p.n.e. najwyższa rzymska budowla miała ponad 10 kondygnacji, wokół zaś znajdowały się domy 5 i 6 piętrowe. Mury wznoszono wówczas z łupków, kamieni i mas betonowych. Stropy były drewniane, a elewacje licowano cegłą. Zalecana grubość murów zewnętrznych - 0,45 m - nie zawsze zapewniała stabilność konstrukcji, dlatego w Rzymie często dochodziło do katastrof budowlanych. Życie w takim domu nie było łatwe. Luksusowe apartamenty, niekiedy o po-

wierzchni do 300 m<sup>2</sup>, mieściły się na parterze lub pierwszym piętrze. Im wyżej, tym mieszkania były tańsze. Często wchodziło się do nich nie po schodach, lecz drabinach. Nie było bieżącej wody ani kanalizacji, a za toalety służyły gliniane dzbanki. W kuchniach brakowało przewodów kominowych. Przenośne piecyki były jedynym źródłem ogrzewania. Poważne zagrożenie pożarowe stwarzało używanie otwartego ognia do oświetlenia i przygotowywanie posiłków na małych, przenośnych kuchenkach.

**Wysoko w Warszawie**  
Przez kolejne wieki, nikt - może poza mieszkańcami Arabii Felix (dzisiejszy Jemen) - nie próbował naśladować rzymskich drapaczy nieba. Jeszcze w połowie XIX wieku kamienice czynszowe w miastach miały zwykle nie więcej niż trzy piętra. Na przełomie XIX i XX wieku Warszawa mieściła

się w dziesiątkę największych miast europejskich i budowano tu wyjątkowo wysokie obiekty. Miasto było gęsto zabudowane. Jego rozwój terytorialny hamowany był gorsetem fortyfikacji, więc jedynym wyjściem była budowa w górę. Najwyższe budynki miały 7-8 pięter. Środki techniczne pozwalały na budowę jeszcze wyższych budowli, ale około 1914 r. stało się to nieopłacalne. Ciśnienie w miejskiej sieci wodociągowej pozwalało na doprowadzanie wody tylko do wysokości około 35 m, co odpowiadało mniej więcej wysokości ówczesnych 8 pięter. A ponieważ stacja filtrów znajdowała się w południowo-zachodniej części Warszawy, tu właśnie powstawało najwięcej wysokich, a zarazem luksusowych budynków mieszkalnych. W daleko położonych dzielnicach konieczne było montowanie urządzeń do przepompowywania wody powyżej 35 m. Nowoczesne

(Ciąg dalszy na stronie 11)

## Światowy Dzień Ziemi w naszym gimnazjum 22 kwietnia 2002 r. /c.d./

(Ciąg dalszy ze strony 4)

do kol. Ani Hajbowicz z kl. 3 c za zdobycie II miejsca w konkursie pt. „Przyroda oskarża” oraz II miejsca w konkursie pt. „Recykling, czyli ze starego nowe” a także dla drużyny reprezentującej naszą szkołę w Turnieju Wiedzy Ekologicznej za zdobycie I miejsca. Byliśmy najlepsi dzięki Agnieszce Czoska, Ani Hajbowicz i Emilii Maciołek z kl. 3 c. Dziękujemy także uczniom z kl. 3 b oraz kl. 3 c za pomoc w organizacji Dnia Ziemi.

Również w tym roku został zainicjowany Turniej Klas o puchar przechodni „Błękitna Planeta”, który zdobyła z niewielką przewagą punktów klasa 2 c. Gratulujemy!

Pragniemy podkreślić, że według nas wszystkie kla-



sy zasługiwały na puchar. Bo przecież wszystkie zespoły wraz z wychowawcami wykazały się ogromnym zaangażowaniem i inwencją twórczą w realizacji poszczególnych zadań.

Z pewnością dzieło na rzecz środowiska, które wykonała każda klasa jest swoistym pomnikiem dla otaczającej nas lokalnej przyrody, naszej małej ojczyzny. I na pewno nie należy traktować tego jako akt jednorazowy, lecz raczej jako kierunek wskazujący moje i twoje działanie na rzecz naszej Błękitnej Planety Ziemi.

Przyszły rok szkolny to kolejne wyzwanie dla wszystkich zespołów klasowych w zmaganiach o puchar. Już teraz zachęcamy wszystkich do aktywnego współzawodnictwa.

*Członkowie Koła Ekologicznego*

## Ciekawostki z Internetu

### Most Akashi Kaikyo

**Położenie:** Kobe i Awaji-shima, Japonia

**Czas powstania:** 1998 r. - zakończenie budowy

**Typ:** Most wiszący

**Materiały:** Stal

**Koszt budowy:** 4,3 miliarda dolarów

**Długość:** 3 910 metrów (12 828 stóp) 1990 metrów (6 527 stóp) - najdłuższe pojedyncze przęsło

**Architekci:** Honshu-Shikoku Bridge Authority

**Opis:** Most Akashi Kaiyko jest nie tylko bardzo długi, lecz także wysoki, jego dwie wieże mające po 282 metry są wyższe niż jakiekolwiek wieże innego mostu. Cieśnina Akashi jest bardzo ruchliwym portem, dlatego architekci musieli zaprojektować most tak, aby nie blokował ruchu. Poza tym musieli uwzględnić zmienną pogodę, silne wiatry, duże opady, huragany, tsunami i trzęsienia Ziemi.



Między innymi zbudowali wieże z kratowymi więzaniem, co usztywniło konstrukcję i pozwoliło, aby wiatr przepływał między kratami. Most jest w stanie wytrzymać napór wiatru wiejącego z prędkością 180 mil na godzinę, oraz trzęsienie Ziemi o wielkości 8,5 stopnia w skali **R i c h t e r a**. Długość wszystkich kabli użytych do budowy mostu wynosi 300 000 kilometrów, wystarczyłoby to na okrążenie Ziemi siedem i pół razy.

Do mostu należą trzy rekordy, jest on najdłuższym, najwyższym i najdroższym mostem wiszącym **s w i a t a**. Most miał pierwotnie długość 12 825 stóp, lecz 17 stycznia 1995 roku wielkie trzęsienie Ziemi rozciągnęło go i obecnie jest on dłuższy o 3 stopy.

*Źródło: strony internetowe*

## Drapacze chmur - trochę historii C.d.

(Ciąg dalszy ze strony 9)

kompresory o odpowiednim ciśnieniu, dostarczające wodę na wyższe piętra, stały się standardem w domach wznoszonych w okolicach placu Wareckiego - nowego centrum miasta położonego dość daleko od stacji filtrów. W luksusowych kamienicach czynszowych, najmniejsze nawet mieszkania miały nie tylko bieżącą wodę i kanalizację, ale też instalację elektryczną i gazową. Były wyposażone w kuchenki na gaz miejski i termy do ogrzewania wody. Z mieszkań zniknęły tak charakterystyczne dla starszych kamienic piece. Zastąpiły je kaloryfery centralnego ogrzewania. W produkcji i instalacji urządzeń c. o. specjalizowała się, założona w 1893 r., w Warszawie, znakomita firma "Drzewiecki i Jeziorański". Nie ograniczała się ona jedynie do produkcji, ale wprowadzała też własne rozwiązania techniczne. Inną specjalnością "Drzewieckiego i Jeziorańskiego" było produkowanie i opracowywanie systemów wentylacyjnych i urządzeń wodnokanalizacyjnych. Firma nie była bynajmniej monopolistą. W ultra luksusowej kamienicy Henryka Kołobrzega-Kolberga w Al. Ujazdowskich, gdzie nawet kraty balkonów pokryto złotem płatkowym, centralne ogrzewanie wodne zamontowała inna warszawska firma - "Wisła". Z kolei w 1913 r., wzorcem zagranicznych hoteli, w kilku nowych kamienicach zastosowano "spłuwaczki skanalizowane" urządzone na podobnej zasadzie co zlewy.

### Piece, zsypy, pralnie...

Piece centralnego ogrzewania, niemal wyłącznie węglowe, instalowane były w piwnicach budynków. Aby dostawy opału były jak najmniej uciążliwe, często, na przykład w kamienicy jubilera Wapińskiego przy Krakowskim Przedmieściu 19 w Warszawie, węgiel z fur ładowano do umieszczonych w chodniku otworów, zamykanych kłapą i wiodących wprost do piwnicy. Nie było to jednak rozwiązanie powszechne i często przechodnie, idąc ulicą, natrafiali na hałdy węgla. Dla wysokich budynków trzeba było również wymyślić sposób pozbywania się odpadów z gospodarstw domowych. Na przełomie stuleci wymyślono zsypy na śmieci. Umieszczano je jednak nie na klatkach schodowych, lecz w kuchniach. Zdarzało się też, że w budynkach użyteczności publicznej pomieszczenia na śmietniki znajdowały się pod poziomem chodnika. Tak było na

przykład we wzniesionym w 1910 r. Pasażu Luxenbura przy ul. Senatorskiej. Swego czasu w reklamie jednego z luksusowych, warszawskich domów dochodowych, przytoczono fragment regulaminu domowego, w którym czytamy: "Zabrania się trzepania mebli, dywanów oraz pościeli na podwórku i balkonach. Każdy lokator otrzymuje na żądanie przenoszony odkurzacz elektryczny, znajdujący się na stałe u stróża". Elektryczne odkurzacze stały się niezbędnym elementem wyposażenia ówczesnych budynków. W reklamach domów zapewniano też o wyposażeniu budynku w centralne odkurzacze różnych systemów. Najpopularniejszy był tu system Boriga, a jego montażem zwykle zajmowała się firma braci Moszkowskich. Standardem było też wyposażenie domów w pralnie, strychy do wieszania bielizny, magle, zaś mieszkań w lustra, kasety na kosztowności i spiżarnie z lodownikami będącymi czymś w rodzaju prototypów dzisiejszych lodówek.

### Windy elektryczne

Zapewne nigdy nie zdecydowano by się na wznoszenie wielopiętrowych, luksusowych domów czynszowych, gdyby nie skonstruowanie w 1880 r. windy elektrycznej. W Warszawie windy takie zaczęto instalować w ostatnich latach ubiegłego wieku, ale upowszechniły się one dopiero po uruchomieniu elektrowni miejskiej na Powiślu w 1908 r. Nim całe miasto zelektryfikowano, warszawiacy zachwycali się eleganckimi windami w potężnych budynkach Towarzystwa Ubezpieczeń Rosyja przy Marszałkowskiej i Hotelu Bristol. Obydwa budynki powstały w 1900 r. i miały własne mini elektrownie. W hotelu znajdowało się aż 11 różnego rodzaju dźwigów wartych 38 000 rubli. Jednak tylko jedna, zachowana do dziś winda służyła do przewożenia gości. Określano ją mianem "cacka przemysłu". Kryształowa, przezroczysta, o białych ramach żelaznych, z fotelikami do siedzenia sprawiała wrażenie karety z bajki. Otaczała ją secesyjna balustrada wykładana mosiądzem. Jak donosiła ówczesna prasa, winda poruszała się bez wstrząsów z szybkością 110 cm na sekundę i mieściła 8 osób.

Jak donosiła ówczesna prasa, winda poruszała się bez wstrząsów z szybkością 110 cm na sekundę i mieściła 8 osób.

ściła 8 osób. Podnośnice osobowe - jak nazywano wówczas windy - montowano jedynie w głównych klatkach schodowych. Taką konstrukcję niechętnie wykorzystywano do wind towarowych służących na przykład do przewozu węgla na opał, gdyż - jak pisano w 1907 r. - "podnośnica elektryczna jest u nas zbyt kosztowna, a ręczna nie odpowiada celowi, wskutek niewystarczającej siły rąk jednego człowieka". Przed 1914 r. do najwyższych kamienic warszawskich należał dom architekta Antoniego Jasieńczyka - Jabłońskiego przy Placu Zbawiciela. Tu "w dzień i w nocy" działały dwie windy osobowe, którymi wjeżdżano nie tylko do mieszkań, ale i usytuowanego na ostatnim piętrze, pod szklanym dachem, solarium z gabinetami do kąpieli słonecznych i "elektrycznych", inhalatoriami i salami do zabiegów ortopedycznych. Najwięcej było w tym czasie wind systemu Unruh & Liebig, produkowanych przez warszawskie Zakłady Mechaniczne Budowy Dźwigni przy Koнопackiej na licencji lipskiej fabryki. Pojawiły się też windy specjalistyczne. W salonie Fiata przy ulicy Moniuszki 2 zamontowano specjalną podnośnicę systemu "Otis" dla samochodów. W super luksusowej kamienicy Maurycego Spokornego, dyrektora Tramwajów Warszawskich, windy zainstalowano w dwóch głównych klatkach schodowych. Secesyjne gondole znajdowały się w szybach ze stalowej siatki.

W tym czasie wind systemu Unruh & Liebig, produkowanych przez warszawskie Zakłady Mechaniczne Budowy Dźwigni przy Koнопackiej na licencji lipskiej fabryki. Pojawiły się też windy specjalistyczne. W salonie Fiata przy ulicy Moniuszki 2 zamontowano specjalną podnośnicę systemu "Otis" dla samochodów. W super luksusowej kamienicy Maurycego Spokornego, dyrektora Tramwajów Warszawskich, windy zainstalowano w dwóch głównych klatkach schodowych. Secesyjne gondole znajdowały się w szybach ze stalowej siatki.

W tym czasie wind systemu Unruh & Liebig, produkowanych przez warszawskie Zakłady Mechaniczne Budowy Dźwigni przy Koнопackiej na licencji lipskiej fabryki. Pojawiły się też windy specjalistyczne. W salonie Fiata przy ulicy Moniuszki 2 zamontowano specjalną podnośnicę systemu "Otis" dla samochodów. W super luksusowej kamienicy Maurycego Spokornego, dyrektora Tramwajów Warszawskich, windy zainstalowano w dwóch głównych klatkach schodowych. Secesyjne gondole znajdowały się w szybach ze stalowej siatki.

Jak wspominał pan Andrzej Gwiżdż, wnuk Spokornego, goście wchodzący do kamienicy dzwonili do odźwiernego. Ten nieznanym witał nieodmiennym "Kogo Pan uważa?", potem zaś wjeżdżał z nimi windą do mieszkania. W windzie gość mógł na kilka sekund przysiąść na bitej atlasem kanapie. W nowych kamienicach próbowano też wprowadzać inne rozwiązania, które nie znalazły jednak powszechnego zastosowania. W 1911 r. przedsiębiorca Gawryłow instalował jednoosobowe windy "Aga", montowane bezpośrednio na balustrady schodów i będące, czymś w rodzaju dzisiejszych wind dla niepełnosprawnych.

Opracowanie Arek Ł.





## Redakcja:

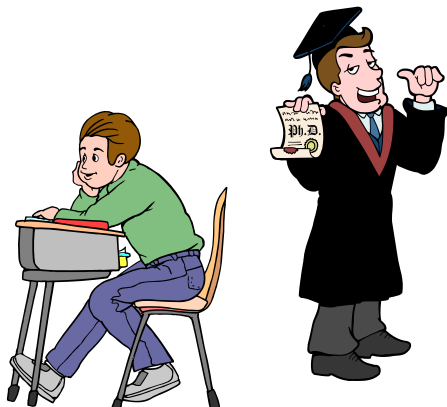
Dorota Bukowska, Agnieszka Czoska, Anita Lange, Arkadiusz Łebkowski, Karolina Paszke, Agnieszka Piątek, Anna Rutz.

Opiekun: Alicja Niepomnik  
Korekta: Elżbieta Dulko

## SAMORZĄDOWE GIMNAZJUM IM. KS. S. GALASA W KOSTKOWIE

Jesteśmy w internecie  
[www.kostkowog.republika.pl](http://www.kostkowog.republika.pl)

### W krzywym zwierciadle



## Humor z arkuszy egzaminacyjnych

(według oryginalnego zapisu)

Już po egzaminach gimnazjalnych możemy więc teraz z nich trochę pożartować

„Wszyscy tu obecni jeśli chcecie  
mie wysucha to wysuchajcie jeśli  
nie to nie”

„Mikołaj Kopernik bardzo długo próbował coś znaleźć lub odkryć, w końcu uczepił się Ziemi i Słońca”

„Uważam, że ludzie, którzy wytrwale dążą do celu, osiągną sukces. Choćby uczniowie piszący egzamin (pomimo że nie jesteśmy wybitnymi postaciami), ten, kto naprawdę się przyłożył, powinien go zaliczyć bez większych problemów, ponieważ wytrwale dążył do celu, ucząc się.”

„Każda chwila Kopernik poświęcał na dokładną obserwację ciała”

„Kolumb musiał być silnym kapitanem. Lubił poniżać majtki przy założeniu.”

„Jurek Owsiak jest jak Robin Hood, lecz nie całkiem, nie kradnie, mu ludzie sami dają”

„Na bocianim gnieździe bocian wypatrywał łądu”

„Kolumb i Magellan byli turystami”

„Teliga był pierwszym Polakiem, który opłynął globus.”

„Magellan – owszem opłynął ziemię. I co mu to dało, jak i tak zabili go po drodze”

„Podomnym L. Teligi był Krzysztof Kolumb.”

„Lis był chytry, a od spodu biały”

„Koleczy drzyli z Teligi.”

„Jeśli się czegoś pragnie, to w końcu się staniemy górą tak jak ten słynny żeglarz Teliga”

„W stajni Augiasza było tyle gnoju, że całe miasto by tego nie zrobiło, a Herkules w jedną noc to zrobił”

„Teliga nie był sam, ponieważ drugą osobą była ślepotą”

„B. Prus pisał książki, ale najlepiej wychodziły mu cienkie”

„Teliga może być wzorem, bo miał bardzo mało spotykany charakter.”

„Beethoven był ślepy, ale nie głupi”

„Tak uparcie dążył do celu, że mu się zmarło”

„Sens przeczytanego przeze mnie tekstu jest zrozumiały i nie muszę go chyba tłumaczyć”

„Teliga – pierwszy Polak, który z wadliwą chorobą postanowił zaufać sobie.”

„Życie mija jak szybka szcząta”

„Nawet bardzo ciężko chory Teliga wziął się w garść i postanowił dokończyć swoją podróż”

Dziękujemy pani Ani Jastrzębskiej za dostarczenie nam powyższych żartów.